

## Voorzorgsmaatregelen - Safety precautions

## Vorsichtsmassnahmen - Mesures de sécurité



**Montage en onderhoud enkel door gekwalificeerd personeel uitvoeren**

**Assembly and maintenance should only be carried out by qualified personnel**

**Montage und Wartung sollten nur von qualifiziertem Personal durchgeführt werden.**

**L'assemblage et la maintenance ne doivent être effectués que par du personnel qualifié.**

**Tijdens montage en testen veiligheidszone in acht nemen.**

**Observe safety zone during assembly and testing.**

**Sicherheitszone während der Montage und Prüfung beachten.**

**Observer la zone de sécurité pendant l'assemblage et les essais.**

**Bediener moet tijdens het gebruik altijd een visuele controle van de stand van de onderrijbeveiliging uitvoeren.**

**The operator must always perform a visual inspection of the position of the underrun protection device during operation.**

**Der Bediener muss während des Betriebs immer eine Sichtprüfung der Position des Unterfahrerschutzes durchführen.**

**L'opérateur doit toujours effectuer une inspection visuelle de la position de la protection anti-encastrement pendant le fonctionnement.**

**Bij werkzaamheden steeds de voertuigmotor stilleggen, hydraulische druk afdrukken en batterij afschakelen.**

**Always stop the vehicle engine during operation, drain hydraulic pressure and switch off the battery.**

**Stoppen Sie den Fahrzeugmotor während der Wartung, lassen Sie den Hydraulikdruck ab und schalten Sie die Batterie aus.**

**Arrêtez toujours le moteur du véhicule pendant le fonctionnement, vidangez la pression hydraulique et éteignez la batterie.**

**Aan de eindgebruiker moet voor gebruik een deskundige uitleg gegeven worden over het gebruik en onderhoud.**

**An expert should be given an explanation to the end user about the use and maintenance.**

**Ein Experte sollte dem Endbenutzer eine Erklärung über die Verwendung und Wartung geben.**

**Un expert devrait recevoir une explication à l'utilisateur final sur l'utilisation et la maintenance.**

**Eerste controle bij ingebruikname na 1000 km, daarna iedere 2500 km.**

**First inspection when commissioning after 1000 km, then every 2500 km.**

**Erste Inspektion bei der Inbetriebnahme nach 1000 km, dann alle 2500 km.**

**Première inspection lors de la mise en service après 1000 km, puis tous les 2500 km.**

### ***Vernietiging***

***Niet meer gebruikte producten moeten volgens de geldende voorschriften vernietigd of gerecycleerd worden.***

### ***End of Life***

***Any product having reached its end of life must be recovered or recycled through the appropriate collection and disposal channels.***

### ***Lebensende***

***Nicht mehr benutzte Produkte müssen durch entsprechende Entsorgungsbetriebe oder Verwertungsstellen wiederverwertet oder recycelt werden.***

### ***Fin de vie***

***tout produit hors d'usage doit être valorisé ou recyclé à travers des organismes de collecte et d'élimination appropriés.***



**ALMIC BV, Goolderheideweg 9, B-3950 bocholt**  
**www.almic.be - info@almic.be - +32 475 25 34 40**

# Montage instructies

Assembly instruction

Instruction d'assemblage

Montageanleitung



**BBV**



Onderrijbeveiliging BBV



Barre anti-encastrement BBV



Underrun protection BBV



Unterfahrerschutz BBV



**ALMIC BV**, Goolderheideweg 9, B-3950 bocholt  
www.almic.be - info@almic.be - +32 475 25 34 40  
+32 476 51 67 25



Montage handleiding  
Mounting instructions  
Instruction de montage  
Montageanleitung



NL

## Algemeen

Om typegoedkeuring voor het voertuig te krijgen, moet de montage zijn uitgevoerd volgens de instructies van ALMIC. Voor de montage moet u alle onderdelen identificeren. Voer montage en service zorgvuldig en deskundig uit. Volg de instructies. Let op dat rekening moet worden gehouden met de aanwijzingen van de voertuigfabrikant en eventuele frameversterkingen

GB

## Description

To achieve vehicle type approval all mounting has to be done in according with ALMIC instructions. Identify all parts before use. Installation and maintenance should be carried out in the correct and approved way. Always follow the instructions. The truck manufacturers body building instructions must be observed.

FR

## Généralités

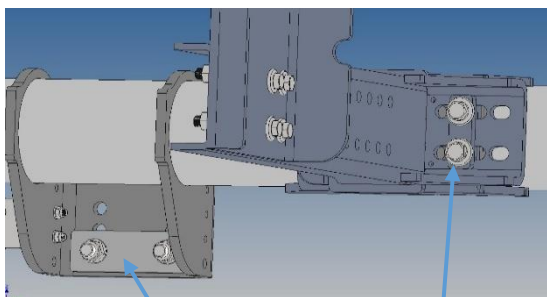
Afin d'obtenir un certificat de conformité pour le véhicule, le montage doit être effectué selon les instructions de ALMIC. Identifier toutes les pièces avant le montage. Le montage et l'entretien doivent être effectués avec le plus grand soin et selon des méthodes de professionnels. Suivre les instructions. Observer que les instructions du constructeur du véhicule et les éventuels renforts du cadre doivent impérativement être respectés.

DE

## Allgemeines

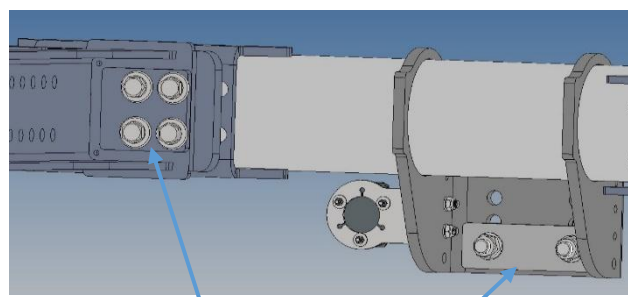
Voraussetzung für die Erteilung der Typzulassung des Fahrzeugs is die Montage gemäss ALMIC Anweisungen. Identifizieren Sie vor der Montage alle Teile. Montage und Wartung müssen genau und fachmännisch durchgeführt werden. Befolgen Sie die Anweisungen. Die Anweisungen und etwaigen Rahmenverstärkungen des Fahrzeugherstellers müssen beachtet werden.

### versterkingsplaten - reinforcement plates - Verstärkungsplatten - plaques de renfort



BUO303

BUM005

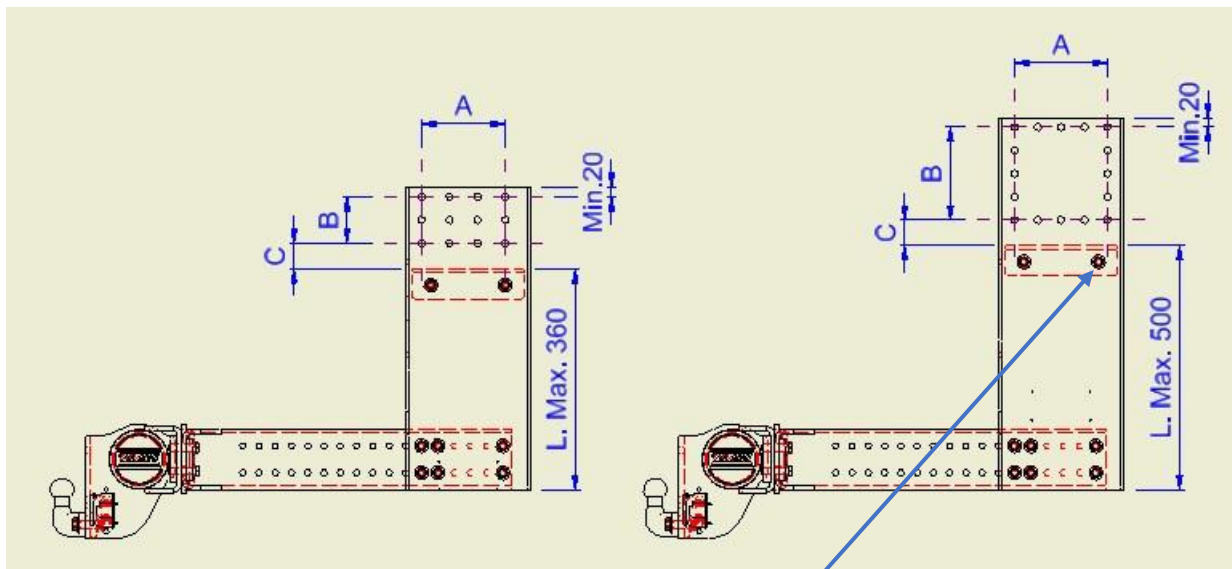


BUO303

BUM006

## Plaatsing bouten

bolt placement  
placement des boulons  
Platzierung der Schrauben



gaten zo boren dat hoeksteun perfect aansluit tegen vrachtwagenchassis  
drill holes so that the corner profile fits well against the chassis  
percez des trous pour que le profilé d'angle s'adapte bien au châssis  
Löcher bohren, damit das Eckprofil gut am Chassis anliegt

### plaatsing bouten-bolt placement-Schraubenplatzierung-placement des boulons

(Minimum aantal-Minimum quantity-Quantité minimale-Mindestmenge)

L. Max. 360mm (M14) A Min.= 200mm B Min.= 100mm C Min.= 70  
15x M14x1.5x40, DIN6921, 10.9  
17x M14x1,5, DIN6923, 10.9  
2x M14x1,5x50, DIN6921, 10.9

L. Max. 360mm (M16) A Min.= 180mm B Min.= 120mm C Min.= 70  
12x M16x1.5x40, DIN6921, 10.9  
12x M16x1,5, DIN6923, 10.9  
2x M14x1.5x50, DIN6921, 10.9  
2x M14x1,5, DIN6921, 10.9

L. Max. 500mm (M14) A Min.= 200mm B Min.= 120mm C Min.= 50  
20x M14x1.5x40, DIN6921, 10.9  
2x M14x1.5x50, DIN6921, 10.9  
22x M14x1,5, DIN6921, 10.9

L. Max. 500mm (M16) A Min.= 200mm B Min.= 120mm C Min.= 50  
15x M16x1.5x40, DIN6921, 10.9  
15x M16x1,5, DIN6923, 10.9  
2x M14x1.5x50, DIN6921, 10.9  
2x M14x1,5, DIN6921, 10.9

# Bevestigingsvoorschriften bouten & moeren

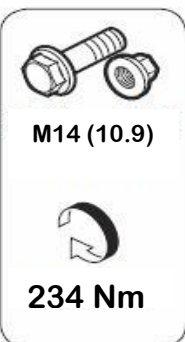
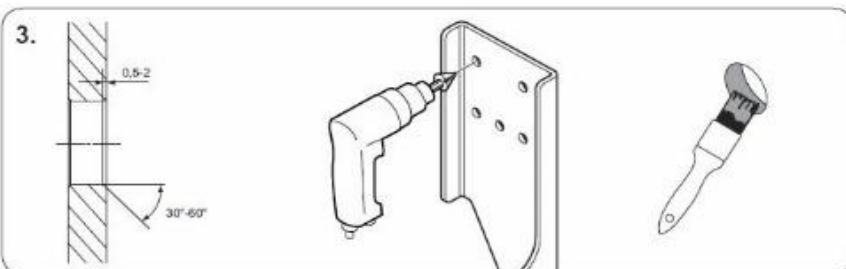
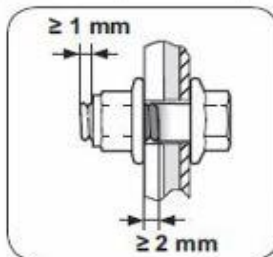
Bolt & Nut Mounting Instructions

Instructions de montage des boulons et écrous

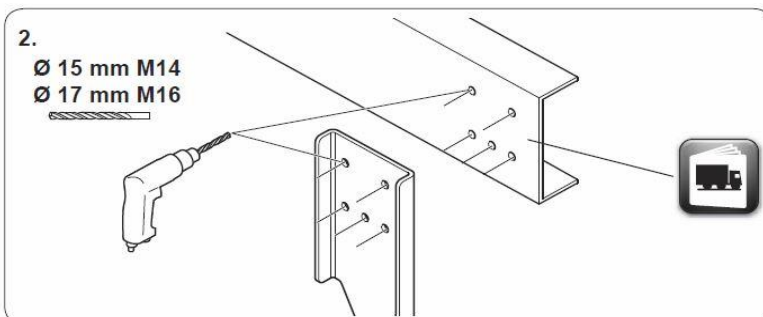
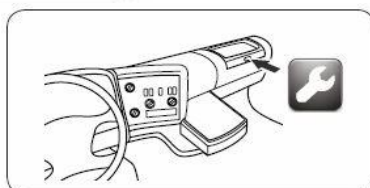
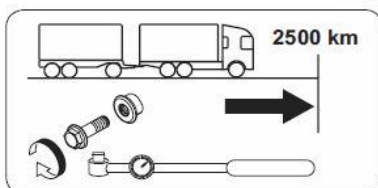
Montageanleitung für Schrauben und Muttern

**ALMIC**.be

Info@almic.be - www.almic.be

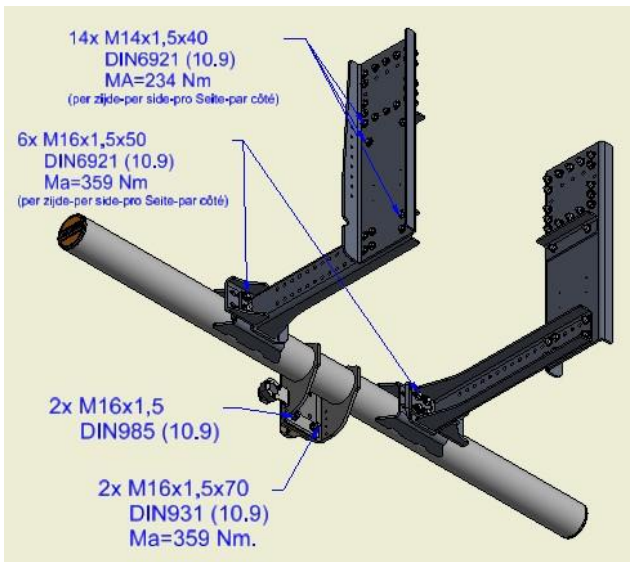


**Bouten controleren elke 1000 km !**  
**Check bolts every 1000 Km**  
**Überprüfen Sie die Schrauben alle 1000 km**  
**Vérifier les boulons tous les 1000 Km**



**ALMIC**.be  
Info@almic.be - www.almic.be

ALMIC BV, Golderheideweg 9, B-3950 Bocholt  
www.almic.be - info@almic.be - +32 475 25 34 40  
+32 476 51 67 25

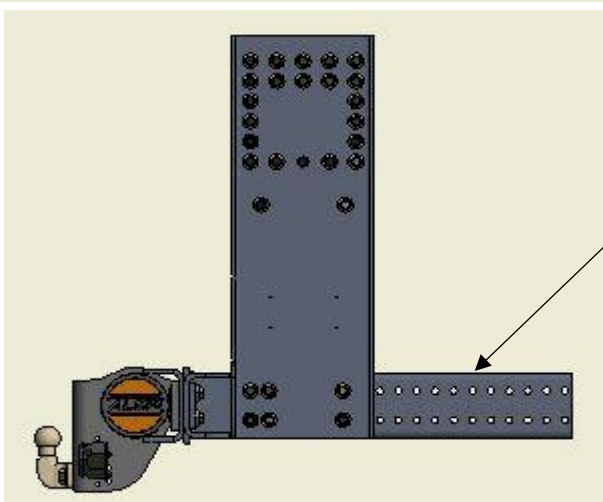
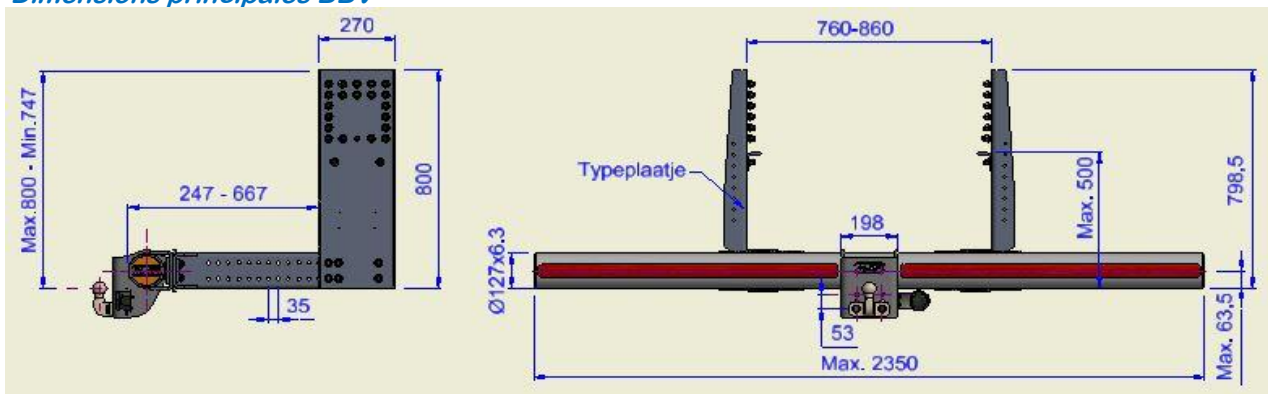


## Hoofdafmetingen BBV

Main dimensions BBV

Hauptabmessungen BBV

Dimensions principales BBV

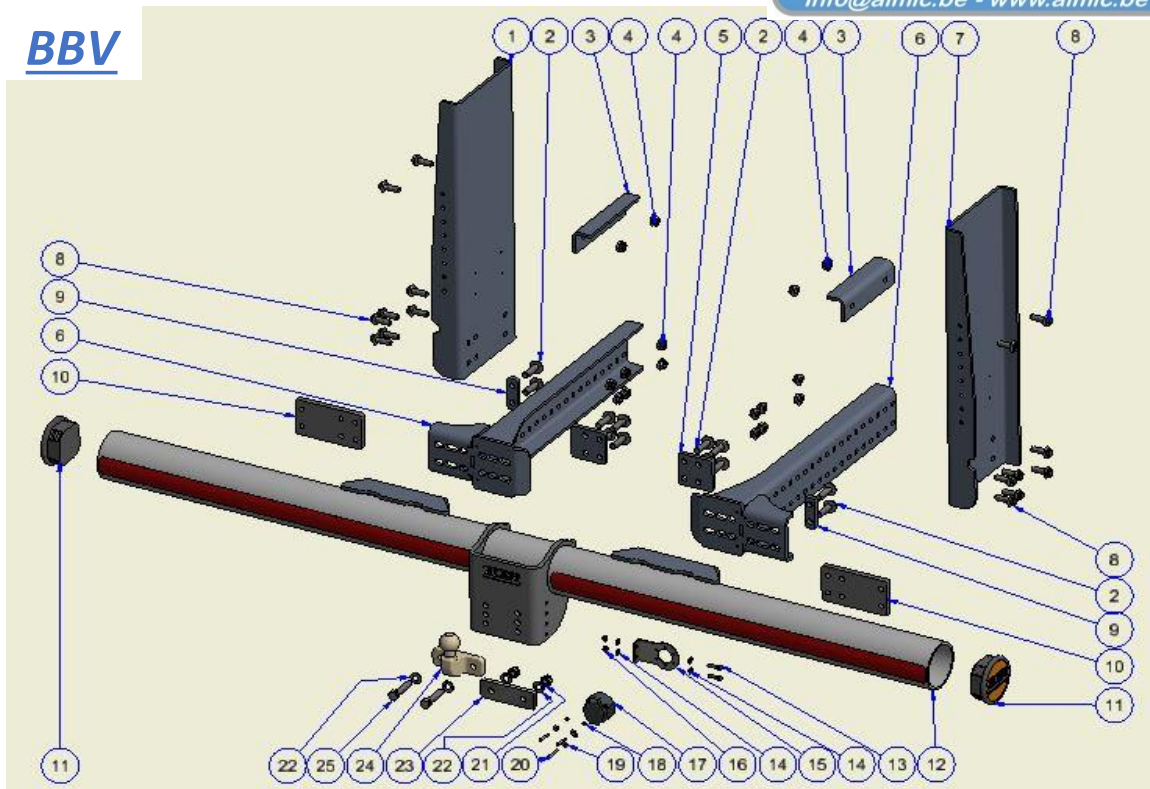


Uitstekend deel afzagen gelijk met de montageplaat  
 Saw off the protruding part flush with the mounting plate  
 Scier la partie saillante au ras de la plaque de montage  
 Überstehenden Teil bündig mit der Montageplatte absägen



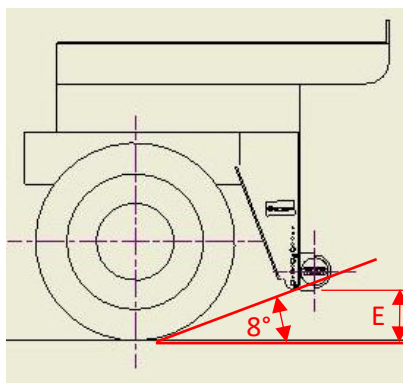
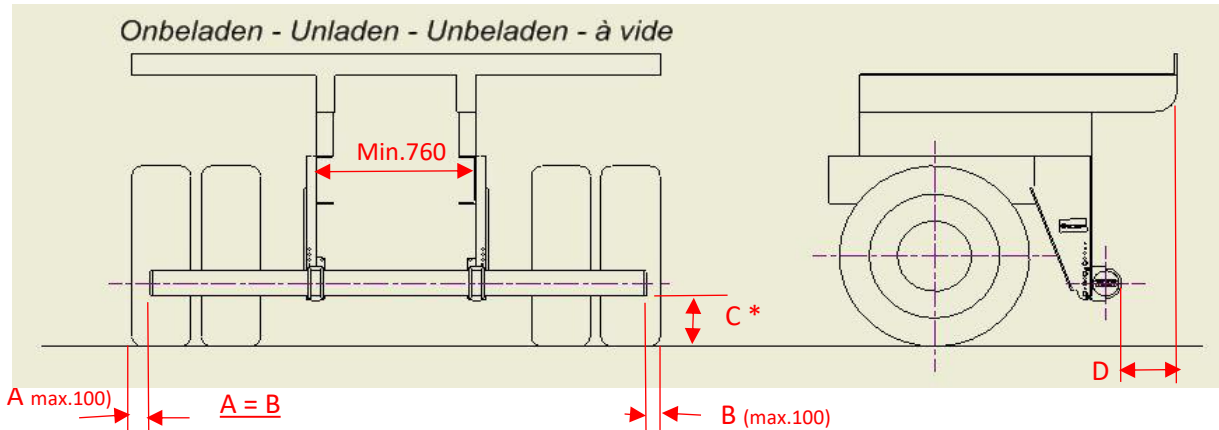
ALMIC BV, Goolderheideweg 9, B-3950 Bocholt  
 www.almic.be - info@almic.be - +32 475 25 34 40  
 +32 476 51 67 25

doc. 01/11/2024

**Samenbouw - Assembly - Montage - Assemblée****BBV**

Nr.	Art. nr	Omschrijving-Description-Beschreibung-Description	Aantal-quantity-Anzahl-quantité
1	BUM110	schetsplaat links verstelbare bumper	1
2	BOO144	bout DIN6921, get. kraag, M16x50x1,5, verzinkt 10.9	12
3	BUM144	hoeksteun schetsplaat	2
4	MOO014	moer DIN6923, getande kraag, M14, verzinkt 10.9	16
5	BUM006	versterkingsplaatje buishouder BBV 4x gat ø16,5	2
6	EIH518	verstelbare arm bumper type BBV	2
7	BUM111	schetsplaat rechts verstelbare bumper	1
8	BOO142	bout DIN6921, get. kraag, M14x40x1,5, verzinkt 10.9	16
9	BUM005	versterkingsplaatje buishouder BBV 2x gat ø16,5	2
10	BUM118	borgplaat buishouder met gaten M16	2
11	BUO503	buisseindstop dia.127mm	2
12	EIH450	bumperbuis BBV (kogelkoppeling)	1
13	BON082	bout DIN933, M8x30, verzinkt, 8.8	2
14	SLB008	rondsel DIN125,dia 8, verzinkt	4
15	BUO302	stekkerdooshouder	1
16	MOH008	rondsel DIN9021, dia 5, verzinkt	3
17	ELS007	13 polige stekker voor bumper BBV	1
18	MOH005	moer DIN985, zelfb, M5, verzinkt	3
19	SLB037	rondsel DIN9021, dia 5, verzinkt	3
20	BOJ011	bout inbus, DIN912, M5x35, verzinkt, 8,8	3
21	MOF016	moer DIN 934, M16x1,5 fijne draad, verzinkt,10.9	2
22	SLB016	rondsel DIN125, dia 16, verzinkt	4
23	BUO303	versterkingsplaat kogeltrekhaak	1
24	BKT001	boltrekhaak	1
25	BON169	bout DIN960, M16x1,5x70,verzinkt, 10.9	2

**OPBOUW AFMETINGEN**  
**Build-up dimensions**  
**Aufbaumaße**  
**Dimensions d'accumulation**



**D= max. 300 mm (voertuigklasse O2, N2, M, N1, N≤ 8 t.)**  
 (classe de véhicule, vehicle class, Fahrzeugklasse)

**(voertuigklasse N2>8 t., N3, O3, & O4 met laadklep of kipperaanhanger)**  
 (classe de véhicule N2>8 t., N3, O3 et O4 avec hayon élévateur ou benne)  
 (vehicle class N2>8 t., N3, O3, & O4 with tail lift or tipper trailer)  
 (Fahrzeugklasse N2>8 t., N3, O3, & O4 mit Ladebordwand oder Kippanhänger)

**max. 200 mm (voertuigklasse O3 & O4)**  
 (classe de véhicule, vehicle class, Fahrzeugklasse)

**C\*= max. 450 mm (Luchtvering - air suspension, voertuigklasse N2> 8 t., N3, O3, O4)**  
 (zie E) (Luftfederung - suspension pneumatique)

**C\*= max. 500 mm (bladvering - leaf suspension, voertuigklasse M, N1, N2≤ 8t., O&, O2)**  
 (Blattfedern - ressorts à lames)

**E = Als een uitrijhoek van 8 graden niet kan worden bereikt, is het toegestaan om de bodemvrijheid tot 550 mm te vergroten**

**E = If an exit angle of 8 degrees cannot be achieved, it is permitted to increase the ground clearance to 550 mm**

**E = Wenn ein Austrittswinkel von 8 Grad nicht erreicht werden kann, darf die Bodenfreiheit auf 550 mm erhöht werden**

**E = Si un angle de sortie de 8 degrés ne peut pas être atteint, il est permis d'augmenter la garde au sol à 550 mm**



**ALMIC BV**, Goolderheideweg 9, B-3950 Bocholt  
 www.almic.be - info@almic.be - +32 475 25 34 40